

แผนพัฒนาคุณภาพการศึกษานอกระบบและ
การศึกษาตามอัธยาศัย
พ.ศ. 2558 – 2560



สำนักงาน กศน.จังหวัดฉะเชิงเทรา
สำนักงานส่งเสริมการศึกษานอกระบบและการศึกษาตามอัธยาศัย
สำนักงานปลัดกระทรวงศึกษาธิการ

การอนุมัติแผนพัฒนาคุณภาพการศึกษานอกระบบและการศึกษาตามอัธยาศัย

พ.ศ. 2558 - 2560

สำนักงาน กศน. จังหวัดฉะเชิงเทรา

เพื่อให้การดำเนินงานบรรลุเป้าประสงค์ตามที่สำนักงาน กศน. จังหวัดฉะเชิงเทรา กำหนด สำนักงาน กศน. จังหวัดฉะเชิงเทรา ได้จัดทำแผนพัฒนาคุณภาพการศึกษานอกระบบและการศึกษาตามอัธยาศัย พ.ศ. 2558 - 2560 ระยะเวลา 3 ปี ประกอบด้วยข้อมูลพื้นฐานของสำนักงาน กศน. จังหวัดฉะเชิงเทรา ทิศทางการดำเนินงานของสำนักงาน กศน. จังหวัดฉะเชิงเทรา โครงการ/กิจกรรม จำนวน 24 โครงการ ซึ่งคณะกรรมการสถานศึกษาได้พิจารณาโครงการ/กิจกรรมในแผนพัฒนาคุณภาพการศึกษานอกระบบและการศึกษาตามอัธยาศัยของสำนักงาน กศน. จังหวัดฉะเชิงเทรา แล้ว เห็นชอบแผนพัฒนาคุณภาพการศึกษานอกระบบและการศึกษาตามอัธยาศัย พ.ศ. 2558 - 2560 ดังกล่าว

ลงชื่อ.....ผู้เห็นชอบ
(.....)

ประธานคณะกรรมการการศึกษานอกระบบ
และการศึกษาตามอัธยาศัย

วันที่.....เดือน.....พ.ศ.....

ลงชื่อ.....ผู้อนุมัติ
(.....)

ตำแหน่ง.....

วันที่.....เดือน.....พ.ศ.

คำนำ

แผนพัฒนาคุณภาพการศึกษานอกระบบและการศึกษาตามอัธยาศัย พ.ศ.2558-2560 ระยะเวลา 3 ปี จัดทำขึ้นเพื่อใช้เป็นกรอบและทิศทางในการดำเนินงานของสำนักงาน กศน.จังหวัดฉะเชิงเทรา ในช่วงระยะเวลา 3 ปีต่อไปนี้ ซึ่งได้กำหนดเป้าหมายการทำงานไว้ชัดเจนมีกลยุทธ์สำคัญที่จะขับเคลื่อนการดำเนินงานให้บรรลุวิสัยทัศน์ พันธกิจและเป้าหมายของสำนักงาน กศน.จังหวัดฉะเชิงเทรา

แผนพัฒนาคุณภาพการศึกษานอกระบบและการศึกษาตามอัธยาศัย ประกอบด้วยข้อมูลพื้นฐานของ สถานศึกษา โครงสร้างการบริหารองค์กร ทรัพยากรและสิ่งอำนวยความสะดวกโครงการ/กิจกรรม ที่ตอบสนองต่อทิศทางการดำเนินงานของ

สำนักงาน กศน.จังหวัดฉะเชิงเทรา ซึ่งคณะกรรมการนอกระบบและการศึกษาตามอัธยาศัยได้เห็นชอบ แผนพัฒนาคุณภาพการศึกษานอกระบบและการศึกษาตามอัธยาศัย พ.ศ. 2558-2560 แล้ว เมื่อวันที่ สำนักงาน กศน.จังหวัดฉะเชิงเทราสามารถดำเนินการตามแผนให้บรรลุตาม เป้าหมายต่อไป

การจัดทำแผนพัฒนาคุณภาพการศึกษา ได้รับความร่วมมืออย่างดียิ่งจาก

.....

(.....)

ตำแหน่ง.....

สารบัญ

	หน้า
การอนุมัติแผนพัฒนาคุณภาพการศึกษานอกระบบและการศึกษาตามอัธยาศัย พ.ศ. 2556 -2560	ก
คำนำ	ข
บทที่ 1 ข้อมูลพื้นฐานของสำนักงาน กศน.จังหวัดฉะเชิงเทรา	
1.1 ข้อมูลจังหวัดฉะเชิงเทรา	1
1.2 แผนที่จังหวัดฉะเชิงเทรา	3
1.3 ประวัติความเป็นมาของจังหวัดฉะเชิงเทรา	4
1.4 ที่ตั้งสำนักงาน กศน.จังหวัดฉะเชิงเทรา	6
1.5 ทำเนียบผู้บริหาร	7
1.6 ข้อมูลบุคลากร	8
1.7 โครงการสำนักงาน กศน.จังหวัดฉะเชิงเทรา	9
บทที่ 2 ทิศทางการดำเนินงานของสำนักงาน กศน.จังหวัดฉะเชิงเทรา	
2.1 การประเมินสถานการณ์ของสถานศึกษา (SWOT)	10
- สภาพแวดล้อมภายใน	
- สภาพแวดล้อมภายนอก	
- ผลการประเมินสถานการณ์	
2.2 ทิศทางการดำเนินงานของสถานศึกษา	17
- ปรัชญา	
- วิสัยทัศน์	
- พันธกิจ	
- ยุทธศาสตร์/กลยุทธ์/โครงการ	
บทที่ 3 แผนพัฒนาคุณภาพการศึกษานอกระบบและการศึกษาตามอัธยาศัย	25
- ตารางแสดงกรอบการพัฒนาคุณภาพการศึกษา	
บทที่ 4 กานำแผนพัฒนาสู่การปฏิบัติ	32
4.1 การนำแผนพัฒนาสู่การปฏิบัติ	
4.2 เงื่อนไขสู่ความสำเร็จ	

ภาคผนวก

คำสั่งแต่งตั้งคณะกรรมการจัดทำแผนพัฒนาคุณภาพการศึกษานอกระบบและการศึกษาตามอัธยาศัย

ข้อมูลจังหวัด

ประวัติความเป็นมาของจังหวัดฉะเชิงเทรา



จังหวัดฉะเชิงเทรา หรืออีกชื่อหนึ่งที่คนท้องถิ่นนิยมเรียกคือ “แปดริ้ว” เป็นเมืองอยู่ริ้วน้ำ อุดมสมบูรณ์ ที่ได้ชื่อว่า แปดริ้ว เพราะมีการนำปลาช่อนขนาดใหญ่มาแล่อกได้แปดริ้ว คำว่า “ฉะเชิงเทรา” เพี้ยนมาจากคำเขมรว่า “สตรง์ตรง” หรือ “ฉทริงเทรา” ซึ่งแปลว่า “คลองลึก” ความเห็นนี้คงอาศัยเหตุผลทางภูมิศาสตร์ด้วย เพราะเมืองฉะเชิงเทราตั้งอยู่สองฝั่งแม่น้ำบางปะกง เมื่อครั้งที่ขอมยังมีอำนาจปกครองแผ่นดินอยู่นั้น เมืองนี้เป็นเมืองหนึ่งซึ่งอยู่ในอำนาจการปกครองของขอมมาก่อน พื้นที่บางส่วนของเมืองฉะเชิงเทราเป็นชุมชนโบราณ ในสมัยอิทธิพลของอาณาจักรลพบุรี (ขอม) ปัจจุบันยังมีหลักฐานเป็นรอยถนนขอมตัดผ่านอำเภอพนมสารคาม ตรงไปยังอำเภอศรีมหาโพธิ์ จังหวัดปราจีนบุรี เป็นไปได้ว่าชาวเมืองในสมัยโบราณอาจจะเรียกชื่อแม่น้ำบางปะกงว่า “คลองลึก” หรือ “คลองใหญ่” ตามลักษณะที่มองเห็นและด้วยอิทธิพลเขมรจึงได้เรียกชื่อแม่น้ำเป็นภาษาเขมรว่า “สตรง์ตรง” หรือ “ฉทริงเทรา” ครั้นเรียกกันไปนานๆเสียงก็เพี้ยนกลายเป็น “ฉะเชิงเทรา” เมืองที่อยู่บนฝั่งแม่น้ำก็พลอยได้ชื่อว่า “ฉะเชิงเทรา” ไปด้วย

คำขวัญประจำจังหวัด

"แม่น้ำบางปะกงแหล่งชีวิต พระศักดิ์สิทธิ์หลวงพ่อโสธร
พระยาศรีสุนทรปราชญ์ภาษาไทย อ่างฤๅไนป่าสมบูรณ์"

สัญลักษณ์

ตราประจำจังหวัด คือ ภาพโบสถ์วัดโสธรวรารามวรวิหาร หมายถึง ที่ประดิษฐานพระพุทธโสธร ซึ่งเป็นพระพุทธรูปสำคัญของชาวเมือง

สีประจำจังหวัด

สีแดงเลือดหมู

ดอกไม้ประจำจังหวัด

ดอกนนทรีป่า

ข้อมูลประชากร

ประชากร ชาย 336,962 คน หญิง 350,828 คน รวม 687,790 คน

ที่ตั้งและอาณาเขต

เนื้อที่ประมาณ 5,351 ตารางกิโลเมตร หรือประมาณ 3,344,375 ไร่ : ห่างจากกรุงเทพฯ ประมาณ 75 กิโลเมตร

ทิศเหนือ ติดต่อกับ จังหวัดนครนายก และจังหวัดปราจีนบุรี

ทิศใต้ ติดต่อกับ จังหวัดชลบุรี อ่าวไทย และจังหวัดจันทบุรี

ทิศตะวันออก ติดต่อกับ จังหวัดปราจีนบุรี และจังหวัดสระแก้ว

ทิศตะวันตก ติดต่อกับ จังหวัดสมุทรปราการ จังหวัดปทุมธานี และ กรุงเทพมหานคร

การปกครอง

แบ่งเขตการปกครองออกเป็น 11 อำเภอ 91 ตำบล 892 หมู่บ้าน 34 เทศบาล (1 เทศบาลเมือง , 33 เทศบาลตำบล) และ 1 องค์การบริหารส่วนจังหวัด 74 องค์การบริหารส่วนตำบล

การเดินทาง

รถยนต์ จากกรุงเทพฯ เดินทางได้ 3 เส้นทาง คือ

1. กรุงเทพฯ ผ่านมีนบุรี ใช้ถนนหมายเลข 304 ระยะทาง 82 กิโลเมตร
2. กรุงเทพฯ ถนนบางนา-ตราด ใช้ถนนหมายเลข 34 เลี้ยวเข้าถนนหมายเลข 314 สาย บางปะกง - ฉะเชิงเทรา ระยะทาง 100 กิโลเมตร
3. กรุงเทพฯ ผ่านสมุทรปราการ - บางปะกง ใช้ถนนหมายเลข 3 ต่อด้วยถนนหมายเลข 314 ระยะทาง 106 กิโลเมตร

แผนที่จังหวัดฉะเชิงเทรา



ประวัติความเป็นมาของสำนักงาน กศน.จังหวัดฉะเชิงเทรา



กระทรวงศึกษาธิการได้ประกาศจัดตั้งศูนย์การศึกษาประชาชน จังหวัดฉะเชิงเทราเมื่อวันที่ 2 กุมภาพันธ์ 2520 ณ ตำบลบางตีนเป็ด อำเภอเมืองฉะเชิงเทรา จังหวัดฉะเชิงเทรา โดยมีพื้นที่พื้นที่ จำนวน 9 ไร่ 3 งาน 20 ตารางวา โดยมีสถานภาพเป็นสถานศึกษา มีบทบาทหน้าที่และภารกิจในการจัดการศึกษาผู้ใหญ่และจัดฝึกอาชีพโดยโรงเรียนฝึกฝนอาชีพเคลื่อนที่ 5 ทำหน้าที่ในการฝึกอาชีพให้กับประชาชน เมื่อวันที่ 24 มีนาคม 2522 กระทรวงศึกษาธิการ ได้ประกาศตั้งกรมการศึกษานอกโรงเรียน ทำให้ศูนย์การศึกษาประชาชนจังหวัดฉะเชิงเทราเปลี่ยนชื่อเป็นศูนย์การศึกษานอกโรงเรียนจังหวัดฉะเชิงเทรา เพื่อจัดการศึกษานอกโรงเรียนสำหรับประชาชนทั่วไปที่พลาดและขาดโอกาสทางการศึกษาให้ได้รับการศึกษาตลอดชีวิตและเมื่อวันที่ 7 กรกฎาคม 2546 กระทรวงศึกษาธิการ ได้ยุบรวมกรมต่าง ๆ ภายใต้นโยบายการปฏิรูปราชการด้านโครงสร้างองค์กรส่งผลให้กรมการศึกษานอกโรงเรียน เปลี่ยนเป็นสำนักบริหารงานการศึกษานอกระบบ สำนักงานปลัดกระทรวงศึกษาธิการ โดยศูนย์การศึกษานอกโรงเรียนจังหวัดฉะเชิงเทรา ยังคงใช้ชื่อเดิม และเมื่อวันที่ 4 มีนาคม 2551 สำนักบริหารงานการศึกษานอกระบบเปลี่ยนแปลงตามพระราชบัญญัติส่งเสริมการศึกษานอกระบบและการศึกษาตามอัธยาศัย ศูนย์การศึกษานอกระบบจังหวัดฉะเชิงเทรา จึงได้ปรับเปลี่ยนชื่อเป็นสำนักงานส่งเสริมการศึกษานอกระบบและการศึกษาตามอัธยาศัยจังหวัดฉะเชิงเทรา ซึ่งมีสถานภาพเป็นหน่วยงานทางการศึกษาตามกฎหมายว่าด้วยระเบียบข้าราชการครูและบุคลากรทางการศึกษา ทำหน้าที่ เป็นหน่วยงานธุรการของคณะกรรมการส่งเสริมการศึกษานอกระบบและการศึกษาตามอัธยาศัยจังหวัด มีอำนาจหน้าที่บริหารจัดการการศึกษานอกระบบและการศึกษาตามอัธยาศัยจังหวัด แล้วแต่กรณีและมีหน้าที่ ดังต่อไปนี้

1) จัดทำยุทธศาสตร์ แผนพัฒนาและมาตรฐานการศึกษานอกระบบและการศึกษาตามอัธยาศัยในจังหวัด/กรุงเทพมหานครให้สอดคล้องกับนโยบาย มาตรฐานการศึกษา แผนการศึกษาชาติ แผนพัฒนาการศึกษานอกระบบและการศึกษาตามอัธยาศัยและความต้องการของท้องถิ่นและชุมชน

- 2) ศึกษา วิเคราะห์ วิจัย และรวบรวมข้อมูลสารสนเทศ ด้านการศึกษานอกระบบและการศึกษาตามอัธยาศัย
- 3) วิเคราะห์ จัดตั้ง จัดสรร งบประมาณให้แก่สถานศึกษาและภาคีเครือข่ายที่จัดการศึกษานอกระบบและการศึกษาตามอัธยาศัย
- 4) ประสาน ส่งเสริม สนับสนุน การจัดการศึกษานอกระบบและการศึกษาตามอัธยาศัยของสถานศึกษาและภาคีเครือข่าย
- 5) จัดระบบการประกันคุณภาพการศึกษานอกระบบตามกฎหมายกำหนด
- 6) ส่งเสริม สนับสนุนการเทียบโอนผลการเรียน การเทียบโอนความรู้และประสบการณ์และการเทียบระดับการศึกษา
- 7) ส่งเสริมและพัฒนาหลักสูตร สื่อ นวัตกรรมและเทคโนโลยีทางการศึกษาร่วมกับสถานศึกษาและภาคีเครือข่าย
- 8) ระดมทรัพยากรด้านต่างๆ รวมทั้งทรัพยากรบุคคล เพื่อการมีส่วนร่วมในการส่งเสริม สนับสนุนการจัดและการพัฒนาการศึกษานอกระบบและการศึกษาตามอัธยาศัย
- 9) ส่งเสริม สนับสนุนการวิจัยและพัฒนาการศึกษานอกระบบและการศึกษาตามอัธยาศัย
- 10) พัฒนาครูและบุคลากรทางการศึกษานอกระบบและการศึกษาตามอัธยาศัยและภาคีเครือข่าย
- 11) ส่งเสริม สนับสนุน ติดตามและรายงานผลการดำเนินงานตามโครงการอันเนื่องมาจากพระราชดำริ งานนโยบายพิเศษของรัฐบาลและงานเสริมสร้างความมั่นคงของชาติ
- 12) กำกับ ดูแล นิเทศ ติดตามและประเมินผลการจัดการศึกษานอกระบบและการศึกษาตามอัธยาศัยของสถานศึกษาและภาคีเครือข่าย
- 13) ปฏิบัติงานอื่น ๆ ตามที่ได้รับมอบหมาย

ที่ตั้งสำนักงาน กศน.จังหวัดฉะเชิงเทรา

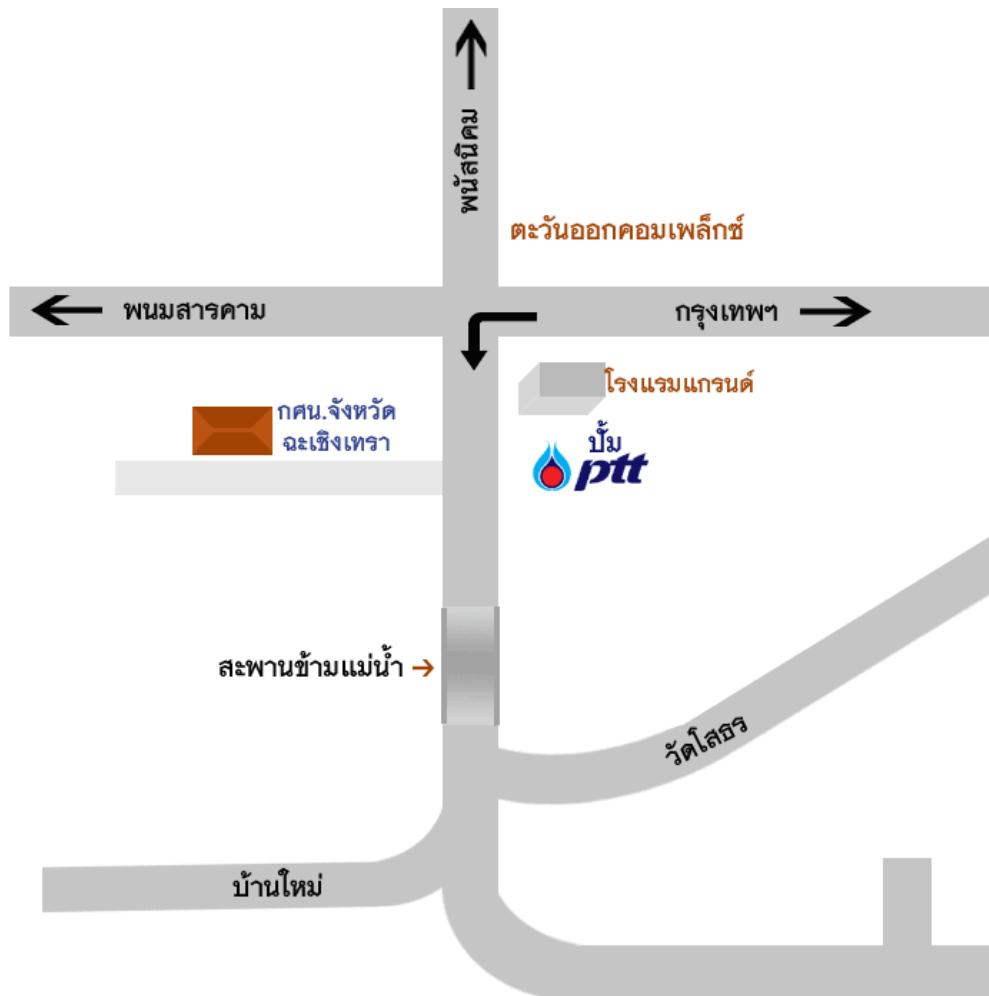
สำนักงานส่งเสริมการศึกษานอกระบบและการศึกษาตามอัธยาศัยจังหวัดฉะเชิงเทรา

ตั้งอยู่เลขที่ 283 ถนน สุขประยูร ตำบล หน้าเมือง อำเภอเมืองฉะเชิงเทรา จังหวัดฉะเชิงเทรา 24000

โทรศัพท์ 0-3898-1622 โทรสาร 0-3898-1620

เว็บไซต์ <http://ccs.nfe.go.th>และ <http://www.padrew.net>

E-mail:chachoengsao.nfe@hotmail.com



ทำเนียบผู้บริหาร

ที่	ชื่อ-สกุล	ตำแหน่ง	ระยะเวลาที่ดำรงตำแหน่ง
1.	นายประยูร เสนีวงศ์ ณ อยุธยา	ผู้อำนวยการสำนักงาน กศน.จังหวัด	2 พ.ค.2520 - 24 พ.ย.2528
2.	นายไพบูลย์ เกิดสุข	ผู้อำนวยการสำนักงาน กศน.จังหวัด	25 พ.ย.2528 - 1 เม.ย.2530
3.	นายประยูร เสนีวงศ์ ณ อยุธยา	ผู้อำนวยการสำนักงาน กศน.จังหวัด	2 เม.ย.2530 - 30 ก.ย.2531
4.	นายสมบูรณ์ ปะบุญเรือง	ผู้อำนวยการสำนักงาน กศน.จังหวัด	1 ต.ค.2531 - 30 ก.ย.2535
5.	นายพิมล รัตตะมณี	ผู้อำนวยการสำนักงาน กศน.จังหวัด	1 ต.ค.2535 - 10 ต.ค.2537
6.	นายสุข สวัสดิ์	ผู้อำนวยการสำนักงาน กศน.จังหวัด	11 ต.ค.2537 - 16 พ.ค.2539
7.	นายพิมล รัตตะมณี	ผู้อำนวยการสำนักงาน กศน.จังหวัด	17 พ.ค.2539 - 30 ก.ย.2542
8.	นายวีระกุล อรัณยะนาค	ผู้อำนวยการสำนักงาน กศน.จังหวัด	1 ต.ค.2542 - 6 ส.ค.2544
9.	นายทรงวุฒิ สุธาอารรถ	ผู้อำนวยการสำนักงาน กศน.จังหวัด	1 ต.ค.2544 - 6 ส.ค.2546
10.	นายดิศกุล เกษมสวัสดิ์	ผู้อำนวยการสำนักงาน กศน.จังหวัด	7 ส.ค.2546 - 15 ต.ค.2550
11.	นายสุรพงษ์ จำจด	ผู้อำนวยการสำนักงาน กศน.จังหวัด	15 ต.ค.2550 - 29 ก.ค.2552
12.	นายกุลธร เลิศสุริยะกุล	ผู้อำนวยการสำนักงาน กศน.จังหวัด	29 ก.ค.2552 - 30 พ.ย.2554
13.	นายพยนต์ศักดิ์ บำรุงรัฐ	ผู้อำนวยการสำนักงาน กศน.จังหวัด	1 ธ.ค.2554 - 1 ส.ค.2556
14.	นายกุลธร เลิศสุริยะกุล	ผู้อำนวยการสำนักงาน กศน.จังหวัด	1 ส.ค.2556 - 30 ก.ย. 2557
15.	นายอนุชา พงษ์เกษม	ผู้อำนวยการสำนักงาน กศน.จังหวัด	1 ต.ค. 2557 - ปัจจุบัน

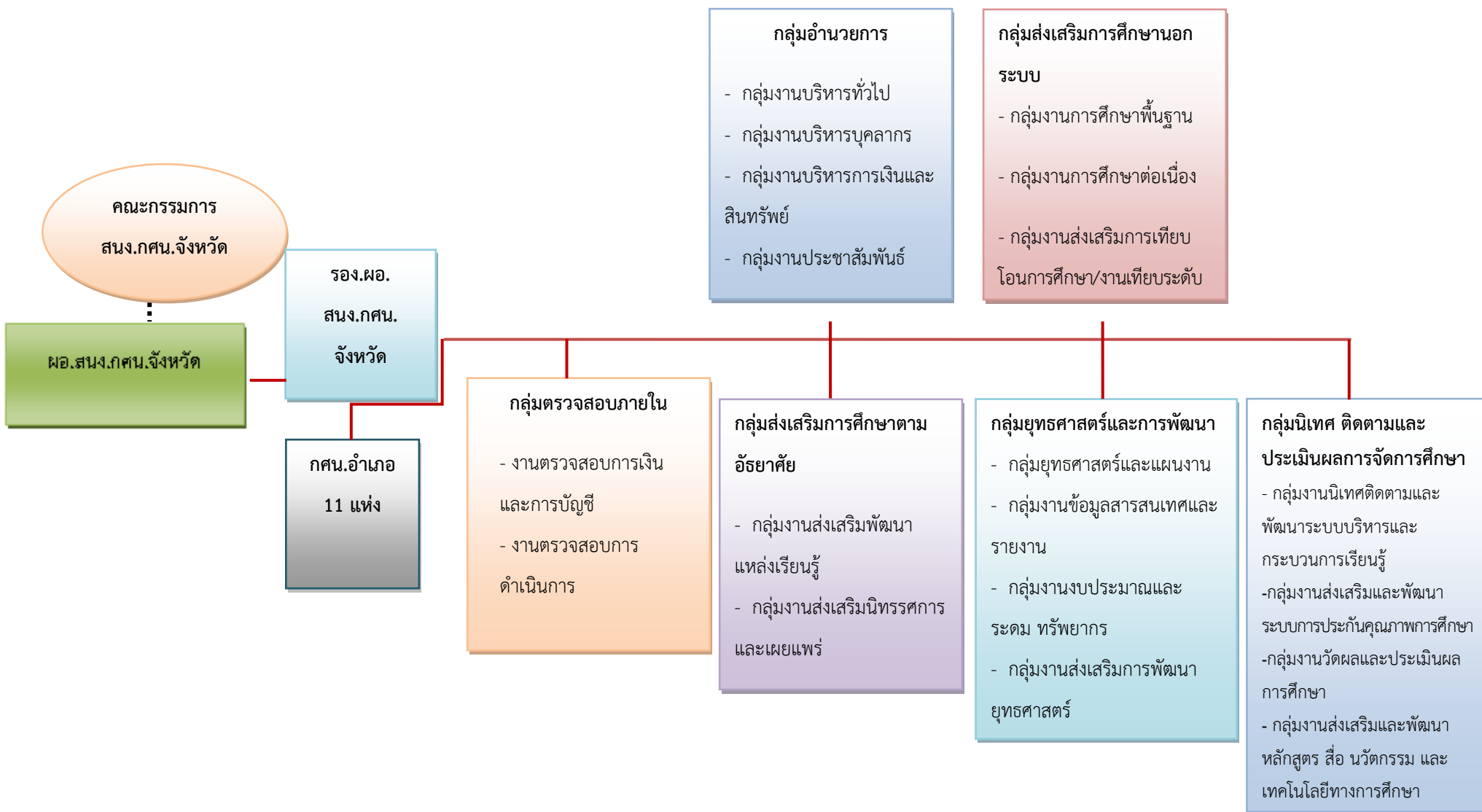
ข้อมูลบุคลากร สำนักงาน กศน.จังหวัดฉะเชิงเทรา

ประเภทบุคลากร					รวม (คน)
ผู้บริหาร (คน)	ศึกษานิเทศก์ (คน)	ลูกจ้างประจำ (คน)	พนักงานราชการ (คน)	ลูกจ้างชั่วคราว (คน)	
2	3	7	17	4	33

ข้อมูลบุคลากรสถานศึกษา 11 แห่ง สังกัดสำนักงานส่งเสริมการศึกษานอกระบบและการศึกษาตามอัธยาศัยจังหวัดฉะเชิงเทรา (ข้อมูล ณ วันที่ 24 กุมภาพันธ์ 2558)

ที่	สถานศึกษา	ประเภทบุคลากร											รวม (คน)	
		ผู้บริหาร (คน)	ข้าราชการ ครู (คน)	ข้าราชการ บรรณารักษ์ (คน)	ลูกจ้าง ประจำ (คน)	ครู อาสาสมัคร (คน)	หัวหน้า กศน.ตำบล (คน)	ลูกจ้างชั่วคราว (คน)						
								ครูผู้สอน คนพิการ	บรรณารักษ์ อัตราจ้าง	ครู ศรช.	ครู ปวช.	เจ้าหน้าที่ บันทึกข้อมูล		นักรการ ภารโรง
1	กศน.อำเภอเมืองฉะเชิงเทรา	1	3	1	0	3	17	11	2	3	3	1	1	46
2	กศน.อำเภอบางปะกง	1	0	1	1	4	9	4	1	6	1	1	0	29
3	กศน.อำเภอบ้านโพธิ์	1	2	1	1	2	8	4	0	3	0	0	0	22
4	กศน.อำเภอบางน้ำเปรี้ยว	1	1	0	1	0	9	9	1	7	0	0	0	29
5	กศน.อำเภอพนมสารคาม	1	1	0	1	2	6	4	1	4	0	0	0	20
6	กศน.อำเภอราชสาส์น	1	1	1	0	1	2	4	1	0	0	0	0	11
7	กศน.อำเภอบางคล้า	1	1	1	0	3	7	5	0	2	0	0	1	21
8	กศน.อำเภอสนามชัยเขต	1	1	0	1	2	3	5	1	8	0	0	0	22
9	กศน.อำเภอแปลงยาว	1	1	0	1	3	2	4	1	4	0	0	0	17
10	กศน.อำเภอคลองเขื่อน	1	1	0	0	0	3	7	1	0	0	0	1	14
11	กศน.อำเภอท่าตะเกียบ	1	1	0	1	1	2	2	1	4	0	0	1	14
	รวม	11	13	5	7	21	68	59	10	41	4	2	4	245

โครงสร้างสำนักงานส่งเสริมการศึกษานอกระบบและการศึกษาตามอัธยาศัยจังหวัดฉะเชิงเทรา



บทที่ 2

ทิศทางการดำเนินงานของสำนักงาน กศน.จังหวัดฉะเชิงเทรา

สถานศึกษาได้ประชุมบุคลากรเพื่อร่วมกันประเมินสถานการณ์ของสำนักงาน กศน.จังหวัดฉะเชิงเทราโดยใช้การวิเคราะห์สภาพแวดล้อมและศักยภาพ (SWOT Analysis) ในการกำหนดจุดแข็งและจุดอ่อนจากสภาพแวดล้อมภายในสำนักงาน กศน.จังหวัดฉะเชิงเทรา รวมทั้งโอกาสและอุปสรรคจากสภาพแวดล้อมภายนอกสำนักงาน กศน.จังหวัดฉะเชิงเทราอันเป็นปัจจัยต่อการจัดการศึกษาของสำนักงาน กศน.จังหวัดฉะเชิงเทราเพื่อนำผลไปใช้ในการกำหนดทิศทางการดำเนินงานของสำนักงาน กศน.จังหวัดฉะเชิงเทราซึ่งได้ผลการประเมินสถานการณ์ของสำนักงาน กศน.จังหวัดฉะเชิงเทราสถานศึกษาดังนี้

2.1 การประเมินสถานการณ์ของสถานศึกษา (SWOT)

จุดแข็ง (สภาพแวดล้อมภายใน)

1. ให้บริการการศึกษานอกระบบและการศึกษาตามอัธยาศัยเพื่อการสร้างและกระจายโอกาสทางการศึกษาให้แก่ประชาชนได้อย่างทั่วถึง
2. มีหน่วยงานและสถานศึกษากระจายอยู่ทุกพื้นที่ทั่วจังหวัด ที่สามารถจัดบริการการศึกษาให้กับประชาชนทุกกลุ่มเป้าหมาย
3. ให้บริการการศึกษาในรูปแบบที่หลากหลาย ตรงตามความต้องการของกลุ่มเป้าหมาย
4. มีระบบการประกันคุณภาพการศึกษาเพื่อกระตุ้นให้สถานศึกษาพัฒนาการศึกษาอย่างต่อเนื่องเป็นไปตามมาตรฐานการศึกษานอกระบบและการศึกษาตามอัธยาศัย
5. มีสื่อ วัสดุ อุปกรณ์ สิ่งอำนวยความสะดวก และเทคโนโลยีที่ทันสมัยในการปฏิบัติงาน
6. บุคลากรมีการแสวงหาความรู้เพื่อพัฒนาตนเองอย่างต่อเนื่องตลอดเวลาและนำความรู้มาใช้ปฏิบัติงาน
7. มีการประสานงานเพื่อส่งเสริมการมีส่วนร่วมของภาคีเครือข่ายในการดำเนินงานการศึกษานอกระบบและการศึกษาตามอัธยาศัย
8. สถานศึกษาผ่านการประเมินคุณภาพสถานศึกษาทั้งการประเมินภายในและภายนอกร้อยละ 100
9. แผนพัฒนาการศึกษานอกระบบและการศึกษาตามอัธยาศัยเกิดจากการมีส่วนร่วมของบุคลากรทุกระดับ
10. การบริหารหลักสูตรและการจัดกิจกรรม กศน.ยึดชุมชนเป็นฐาน ซึ่งจะสนองตอบความต้องการของประชาชน
11. การดำเนินงานจัดการศึกษาเป็นการดำเนินงานที่เชื่อมโยงจากระดับจังหวัดไปสู่ประชาชนโดยใช้แนวคิดที่เป็นการทำงานที่เป็นเครือข่าย
12. เป็นหน่วยงานที่มีความพร้อมในเรื่องทรัพยากรเพื่อจัดการศึกษา สื่อการเรียนรู้ แหล่งการเรียนรู้

13. สถานศึกษามีความเข้มแข็งในการจัดการศึกษา
14. ครู กศน. มีความสามารถที่หลากหลายเป็นประโยชน์ต่อการดำเนินงาน
15. มีโครงสร้างองค์กรที่แบ่งเป็นกลุ่มงานอย่างชัดเจน/รายละเอียดงาน

จุดอ่อน (สภาพแวดล้อมภายใน)

- 1 ค่าผลสัมฤทธิ์ในการจัดการเรียนการสอนอยู่ในระดับต่ำ
- 2 กรอบอัตรากำลังไม่เป็นปัจจุบัน บุคลากรไม่เพียงพอกับการปฏิบัติงานโดยเฉพาะในหน่วยงานระดับจังหวัดและสถานศึกษา
- 3 ขาดการพัฒนาบุคลากรที่ต่อเนื่อง เนื่องจากไม่มีแผนพัฒนาบุคลากรที่เป็นรูปธรรม
- 4 กระบวนการสรรหาบุคลากรทุกระดับ ทุกตำแหน่ง ไม่สามารถเลือกสรรคนที่เหมาะสมได้อย่างเหมาะสม
- 5 ข้อมูลสารสนเทศยังไม่เป็นปัจจุบัน ไม่ครบถ้วน ไม่สามารถนำไปใช้งานได้มีประสิทธิภาพ
- 6 ความหลากหลายของหลักสูตร รูปแบบ กิจกรรม ทำให้ขาดความชัดเจนซ้ำซ้อนกับหน่วยงานอื่นในแนวทางการดำเนินงานระกอบกับขาดแนวทางที่ชัดเจนในการดำเนินงานในแต่ละหลักสูตร รูปแบบ
- 7 ความหลากหลายของหลักสูตร รูปแบบ กิจกรรม ทำให้ขาดความชัดเจนในแนวทางการดำเนินงานประกอบกับขาดแนวทางที่ชัดเจนในการดำเนินงานในแต่ละหลักสูตร
- 8 ขาดการดำเนินงานต่อเนื่องในการขับเคลื่อนแผนพัฒนาการศึกษานอกระบบและการศึกษาตามอัธยาศัยที่เป็นแผนระยะยาว
- 9 ระบบการประเมินบุคลากรไม่สะท้อนคุณภาพการปฏิบัติงานของบุคลากร

โอกาส (สภาพแวดล้อมภายนอก)

- 1 ความก้าวหน้าทางเทคโนโลยีสารสนเทศและการสื่อสาร ที่ทำให้สามารถเพิ่มช่องทางการพัฒนาระบบการบริหารจัดการองค์กรและการให้บริการแก่กลุ่มเป้าหมายได้อย่างหลากหลาย
- 2 การบริหารจัดการองค์กรและการให้บริการแก่กลุ่มเป้าหมายได้อย่างหลากหลายและมีประสิทธิภาพยิ่งขึ้น
- 3 นโยบายการพัฒนาเศรษฐกิจบนพื้นฐานปรัชญาของเศรษฐกิจพอเพียง และเป้าหมายการจัดการศึกษาเพื่อการพัฒนาที่ยั่งยืนที่เอื้อต่อการจัดการศึกษาตลอดชีวิต
- 4 การจัดการการศึกษาสอดคล้องกับความต้องการที่หลากหลายของประชาชน
- 5 จำนวนกลุ่มเป้าหมายผู้สูงอายุเพิ่มมากขึ้น
- 6 อัตราเด็กออกกลางคันเพิ่มขึ้นในอัตราที่สูงขึ้น
- 7 ความต้องการในการศึกษานอกระบบของประชาชนที่เพิ่มมากขึ้น
- 8 การเพิ่มขึ้น ของการใช้ Technology ของประชาชน
- 9 มีภาคีเครือข่ายและการใช้ประโยชน์จากภาคีเครือข่ายที่เข้มแข็ง

อุปสรรค (สภาพแวดล้อมภายนอก)

1 การเปลี่ยนแปลงด้านการเมือง และนโยบายระดับประเทศบ่อยครั้ง ทำให้การพัฒนาการศึกษานอกระบบและการศึกษาตามอัธยาศัยไม่มีความต่อเนื่อง

2 การเปิดการค้าเสรีอาเซียน 2015 ที่ต้องการแรงงานระดับฝีมือ ทำให้การจัดการศึกษาอาชีพต้องเป็นไปอย่างจริงจังและได้มาตรฐาน

3 ระเบียบและหลักสูตรไม่เอื้อต่อการจัดการศึกษากศน.

4 กฎ ระเบียบ ไม่เอื้อต่อการใช้งบประมาณสำหรับการจัดการศึกษาที่มีความยืดหยุ่น หลากหลาย

5 ขาดการส่งเสริมและใช้ประโยชน์จากแหล่งเรียนรู้ที่มีอยู่ในท้องถิ่นสำหรับการจัดการศึกษา

6 ไม่มีการส่งเสริม สนับสนุน และพัฒนาเครือข่ายที่ต่อเนื่อง

การให้น้ำหนักจุดแข็ง

ที่	จุดแข็ง	จุดแข็งที่มีศักยภาพ					รวม
		สูงมาก	สูง	กลาง	ต่ำ	ต่ำมาก	
1	ให้บริการการศึกษานอกระบบและการศึกษาตามอัธยาศัยเพื่อการสร้างและกระจายโอกาสทางการศึกษาให้แก่ประชาชนได้อย่างทั่วถึง	✓					5
2	มีหน่วยงานและสถานศึกษากระจายอยู่ทุกพื้นที่ทั่วจังหวัด ที่สามารถจัดบริการการศึกษาให้กับประชาชนทุกกลุ่มเป้าหมาย	✓					5
3	ให้บริการการศึกษาในรูปแบบที่หลากหลาย ตรงตามความต้องการของกลุ่มเป้าหมาย		✓				4
4	มีระบบการประกันคุณภาพการศึกษาเพื่อกระตุ้นให้สถานศึกษาพัฒนาการศึกษาอย่างต่อเนื่องเป็นไปตามมาตรฐานการศึกษานอกระบบและการศึกษาตามอัธยาศัย		✓				4
5	มีสื่อ วัสดุ อุปกรณ์ สิ่งอำนวยความสะดวก และเทคโนโลยีที่ทันสมัยในการปฏิบัติงาน		✓				4

ที่	จุดแข็ง	จุดแข็งที่มีศักยภาพ					รวม
		สูงมาก	สูง	กลาง	ต่ำ	ต่ำมาก	
6	ความหลากหลายของหลักสูตร รูปแบบกิจกรรม ทำให้ขาดความชัดเจนซ้ำซ้อนกับหน่วยงานอื่น ในแนวทางการดำเนินงานระกอบกับขาดแนวทางที่ชัดเจนในการดำเนินงานในแต่ละหลักสูตร รูปแบบ			✓			3
7	มีการประสานงานเพื่อส่งเสริมการมีส่วนร่วมของภาคีเครือข่ายในการดำเนินงาน การศึกษานอกระบบและการศึกษาตามอัธยาศัย		✓				4
8.	สถานศึกษาผ่านการประเมินคุณภาพ สถานศึกษาทั้งการประเมินภายในและภายนอกร้อยละ 100		✓				4
9.	แผนพัฒนาการศึกษานอกระบบและการศึกษาตามอัธยาศัยเกิดจากการมีส่วนร่วมของบุคลากรทุก			✓			3
10.	การบริหารหลักสูตรและการจัดกิจกรรม กศน.ยึดชุมชนเป็นฐาน ซึ่งจะสนองตอบความต้องการของประชาชน		✓				4
11.	การดำเนินงานจัดการศึกษาเป็นการดำเนินงานที่เชื่อมโยงจากระดับจังหวัดไปสู่ประชาชนโดยใช้แนวคิดที่เป็นการทำงานที่เป็นเครือข่าย		✓				4
12.	เป็นหน่วยงานที่มีความพร้อมในเรื่องทรัพยากรเพื่อจัดการศึกษา สื่อการเรียนรู้ แหล่งการเรียนรู้		✓				4
13.	สถานศึกษามีความเข้มแข็งในการจัดการศึกษา			✓			3

14.	ครู กศน. มีความสามารถที่หลากหลายเป็นประโยชน์ต่อการดำเนินงาน		✓				4
15.	มีโครงสร้างองค์กรที่แบ่งเป็นกลุ่มงานอย่างชัดเจน/รายละเอียดงาน		✓				4

หาค่าเฉลี่ย $(5+5+4+4+4+3+4+4+3+4+4+4+3+4+4)/15 = 3.94$

การให้นำหนักจุดอ่อน

ที่	จุดแข็ง	จุดแข็งที่มีศักยภาพ					รวม
		สูงมาก	สูง	กลาง	ต่ำ	ต่ำมาก	
1	ค่าผลสัมฤทธิ์ในการจัดการเรียนการสอนอยู่ในระดับต่ำ		✓				- 4
2	กรอบอัตรากำลังไม่เป็นปัจจุบัน บุคลากรไม่เพียงพอต่อการปฏิบัติงานโดยเฉพาะในหน่วยงานระดับจังหวัดและสถานศึกษา			✓			-3
3	ขาดการพัฒนาบุคลากรที่ต่อเนื่อง เนื่องจากไม่มีแผนพัฒนาบุคลากรที่เป็นรูปธรรม			✓			-3
4	กระบวนการสรรหาบุคลากรทุกระดับ ทุกตำแหน่ง ไม่สามารถเลือกสรรคนที่เหมาะสมได้อย่าง		✓				-4
5	ข้อมูลสารสนเทศยังไม่เป็นปัจจุบัน ไม่ครบถ้วน ไม่สามารถนำไปใช้งานได้มีประสิทธิภาพ			✓			-3
6	ความหลากหลายของหลักสูตร รูปแบบ กิจกรรม ทำให้ขาดความชัดเจนซ้ำซ้อนกับหน่วยงานอื่น			✓			-3
7	ขาดการดำเนินงานต่อเนื่องในการขับเคลื่อนแผนพัฒนาการศึกษานอกระบบและการศึกษาตามอัธยาศัยที่เป็นแผนระยะยาว			✓			-3

8	ความหลากหลายของหลักสูตร รูปแบบ กิจกรรม ทำให้ขาดความ ชัดเจนในแนวทางดำเนินงาน ประกอบกับขาดแนวทางที่ชัดเจนใน การดำเนินงานในแต่ละหลักสูตร			✓			-3
9	ระบบการประเมินบุคลากรไม่ สะท้อนคุณภาพการปฏิบัติงานของ บุคลากร		✓				-4

หาค่าเฉลี่ย $(-4-3-3-4-3-3-3-4)/9 = -3.34$

การให้นำหนักโอกาส

ที่	จุดแข็ง	จุดแข็งที่มีศักยภาพ					รวม
		สูงมาก	สูง	กลาง	ต่ำ	ต่ำมาก	
1	ความก้าวหน้าทางเทคโนโลยี สารสนเทศและการสื่อสาร ที่ทำให้ สามารถเพิ่มช่องทางการพัฒนา ระบบการบริหารจัดการองค์กรและ การให้บริการแก่กลุ่มเป้าหมายได้ อย่างหลากหลาย		✓				4
2	การบริหารจัดการองค์กรและการ ให้บริการแก่กลุ่มเป้าหมายได้อย่าง หลากหลายและมีประสิทธิภาพยิ่งขึ้น		✓				4
3	นโยบายการพัฒนาเศรษฐกิจบน พื้นฐานปรัชญาของเศรษฐกิจ พอเพียง และเป้าหมายการจัด การศึกษาเพื่อการพัฒนาที่ยั่งยืนที่ เอื้อต่อการจัดการศึกษาตลอดชีวิต		✓				4
4	การจัดการการศึกษาสอดคล้องกับ ความต้องการที่หลากหลายของ ประชาชน		✓				4
5	จำนวนกลุ่มเป้าหมายผู้สูงอายุเพิ่ม มากขึ้น		✓				4

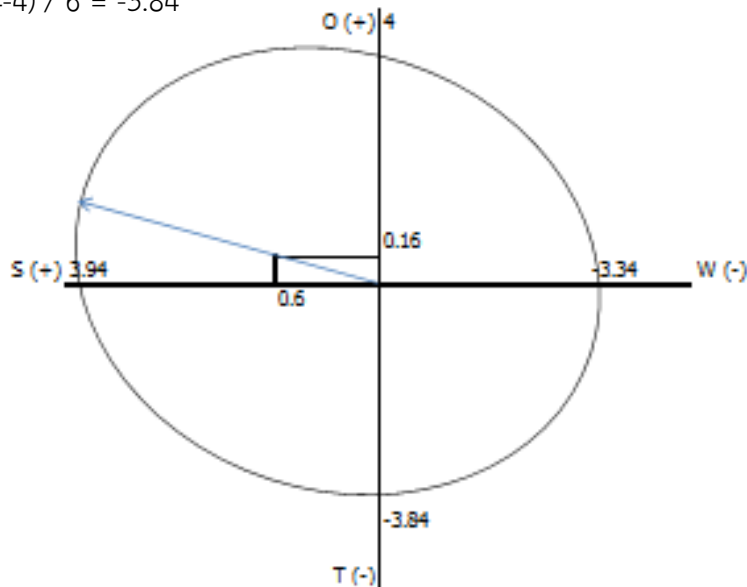
6	อัตราเด็กออกกลางคันเพิ่มขึ้นในอัตราที่สูงขึ้น		✓				4
7	ความต้องการในการศึกษานอกระบบของประชาชนที่เพิ่มมากขึ้น		✓				4
8	การเพิ่มขึ้น ของการใช้ Technology ของประชาชน		✓				4
9	มีภาคีเครือข่ายและผู้ใช้ประโยชน์จากภาคีเครือข่ายที่เข้มแข็ง		✓				4

หาค่าเฉลี่ย $(4+4+4+4+4+4+4+4+4+4) / 9 = 4$

การให้น้ำหนักอุปสรรค

ที่	จุดแข็ง	จุดแข็งที่มีศักยภาพ					รวม
		สูงมาก	สูง	กลาง	ต่ำ	ต่ำมาก	
1	การเปลี่ยนแปลงด้านการเมือง และนโยบายระดับประเทศบ่อยครั้ง ทำให้การพัฒนาการศึกษานอกระบบและการศึกษาตามอัธยาศัยไม่มีความต่อเนื่อง	✓					-4
2	การเปิดการค้าเสรีอาเซียน2015 ที่ต้องการแรงงานระดับฝีมือ ทำให้การจัดการศึกษาอาชีพต้องเป็นไปอย่างจริงจังและได้มาตรฐาน		✓				-4
3	ระเบียบและหลักสูตรไม่เอื้อต่อการจัดการศึกษากศน.		✓				-4
4	กฎ ระเบียบ ไม่เอื้อต่อการใช้งานงบประมาณสำหรับการจัดการศึกษาที่มีความยืดหยุ่น หลากหลาย		✓				-4
5	ขาดการส่งเสริมและใช้ประโยชน์จากแหล่งเรียนรู้ที่มีอยู่ในท้องถิ่นสำหรับการจัดการศึกษา		✓				-4
6	ไม่มีการส่งเสริม สนับสนุน และพัฒนาเครือข่ายที่ต่อเนื่อง		✓				-4

หาค่าเฉลี่ย $(-4-4-3-4-4-4) / 6 = -3.84$



จากผลการประเมินสถานการณ์ของสำนักงาน กศน.จังหวัดฉะเชิงเทราโดยการวิเคราะห์สภาพแวดล้อมและศักยภาพ(SWOT Analysis) ดังกล่าวข้างต้นสำนักงาน กศน.จังหวัดฉะเชิงเทรา สามารถนำมากำหนดทิศทางการดำเนินงานของสำนักงาน กศน.จังหวัดฉะเชิงเทราได้แก่ปรัชญาวิสัยทัศน์พันธกิจตัวชี้วัดความสำเร็จและกลยุทธ์ดังนี้

2.2 ทิศทางการดำเนินงานของสถานศึกษา

ปรัชญาคิดเป็น

วิสัยทัศน์

ประชาชนในจังหวัดฉะเชิงเทราเข้าถึงโอกาสในการศึกษานอกระบบและการศึกษาตามอัธยาศัยที่มีคุณภาพอย่างทั่วถึง เท่าเทียม เป็นพลเมืองดี ดำรงตนตามหลักปรัชญาของเศรษฐกิจพอเพียง และอยู่ในประชาคมอาเซียนได้อย่างมีความสุข

พันธกิจ

1. ประสาน ส่งเสริม สนับสนุนการจัดทำแผนพัฒนาและมาตรฐานการศึกษานอกระบบและการศึกษาตามอัธยาศัยในจังหวัด/กรุงเทพมหานครให้สอดคล้องกับนโยบาย มาตรฐานการศึกษา แผนการศึกษาชาติ แผนพัฒนาการศึกษานอกระบบและการศึกษาตามอัธยาศัยและความต้องการของท้องถิ่นและชุมชน
2. ศึกษา วิเคราะห์ วิจัย และรวบรวมข้อมูลสารสนเทศ ด้านการศึกษานอกระบบและการศึกษาตามอัธยาศัย

3. วิเคราะห์ จัดตั้ง จัดสรร เงินงบประมาณให้แก่สถานศึกษาและภาคีเครือข่ายที่จัดการศึกษานอกระบบและการศึกษาตามอัธยาศัย
4. ประสาน ส่งเสริม สนับสนุน การจัดการศึกษานอกระบบและการศึกษาตามอัธยาศัยของสถานศึกษาและภาคีเครือข่าย
5. จัดระบบการประกันคุณภาพการศึกษานอกระบบตามกฎหมายกำหนด
6. ส่งเสริม สนับสนุนการเทียบโอนผลการเรียน การเทียบโอนความรู้และประสบการณ์และการเทียบระดับการศึกษา
7. ส่งเสริมและพัฒนาหลักสูตร สื่อ นวัตกรรมและเทคโนโลยีทางการศึกษาร่วมกับสถานศึกษาและภาคีเครือข่าย
8. ระดมทรัพยากรด้านต่างๆ รวมทั้งทรัพยากรบุคคล เพื่อการมีส่วนร่วมในการส่งเสริมสนับสนุนการจัดและการพัฒนาการศึกษานอกระบบและการศึกษาตามอัธยาศัย
9. ส่งเสริม สนับสนุนการวิจัยและพัฒนาการศึกษานอกระบบและการศึกษาตามอัธยาศัย
10. พัฒนาคู่มือและบุคลากรทางการศึกษานอกระบบและการศึกษาตามอัธยาศัยและภาคีเครือข่าย
11. ส่งเสริม สนับสนุน ติดตามและรายงานผลการดำเนินงานตามโครงการอันเนื่องมาจากพระราชดำริ งานนโยบายพิเศษของรัฐบาลและงานเสริมสร้างความมั่นคงของชาติ
12. กำกับ ดูแล นิเทศ ติดตามและประเมินผลการจัดการศึกษานอกระบบและการศึกษาตามอัธยาศัยของสถานศึกษาและภาคีเครือข่าย

ยุทธศาสตร์ที่ 1 ส่งเสริมสนับสนุนการจัดการศึกษานอกระบบและการศึกษาตามอัธยาศัย อย่างมีคุณภาพ ตัวชี้วัด

1. ร้อยละของผู้เข้ารับการฝึกอบรม/พัฒนาทักษะอาชีพระยะสั้นสามารถนำความรู้ไปใช้ในการประกอบอาชีพหรือพัฒนางานได้
2. ร้อยละของคะแนนเฉลี่ยผลสัมฤทธิ์ทางการเรียนวิชาหลักระดับการศึกษาขั้นพื้นฐานที่เพิ่มขึ้น
3. ร้อยละของการเพิ่มขึ้นเป็นกลุ่มเป้าหมาย ผู้เข้ารับบริการการศึกษาตามอัธยาศัย

กลยุทธ์

1. พัฒนาหลักสูตรกศน.ขั้นพื้นฐาน , การศึกษาต่อเนื่อง ยกระดับคุณภาพและมาตรฐานการจัดกระบวนการเรียนรู้ให้ทันต่อการเปลี่ยนแปลง สอดคล้องกับสภาพความต้องการและศักยภาพในการเรียนรู้ของทุกกลุ่มเป้าหมาย
2. ส่งเสริมการจัดการศึกษาอาชีพ การฝึกอาชีพเพื่อการมีงานทำ

3. ส่งเสริมงานวิจัยและพัฒนานวัตกรรมจัดการเรียนรู้ สื่อ เพื่อการเรียนรู้ และการให้บริการ สารสนเทศทุกรูปแบบที่ได้มาตรฐานเพื่อเอื้อต่อการเรียนรู้
4. พัฒนาสมรรถนะครูให้มีศักยภาพในการจัดการเรียนรู้เป็นครูมืออาชีพ
5. ส่งเสริมและสนับสนุนการใช้กระบวนการเรียนรู้ทางวิทยาศาสตร์ และกระบวนการอื่นที่เหมาะสมมาใช้ในการจัดกิจกรรมการเรียนรู้
6. ส่งเสริมการจัดการศึกษาขั้นพื้นฐานในทุกกลุ่มเป้าหมาย

ยุทธศาสตร์ที่ 2 กระจายโอกาสทางการศึกษาให้ประชาชนสามารถเข้าถึงได้ง่าย

ตัวชี้วัด

1. ร้อยละของผู้รับบริการการศึกษานอกระบบและการศึกษาตามอัธยาศัย
2. ร้อยละของผู้รับบริการสามารถพัฒนาคุณภาพชีวิตให้ดำรงตนอยู่ในประชาคมอาเซียนได้อย่างมีความสุข

กลยุทธ์

1. ขยายการให้บริการการศึกษาขั้นพื้นฐาน, การศึกษาต่อเนื่อง , การศึกษาตามอัธยาศัย การศึกษานอกระบบและการศึกษาตามอัธยาศัยเพื่อการสร้างและกระจายโอกาสทางการศึกษาให้ประชาชนได้อย่างทั่วถึง
2. ความก้าวหน้าทางเทคโนโลยีสารสนเทศและการสื่อสารที่ทำให้สามารถเพื่อเพิ่มช่องทางการให้บริการทางเทคโนโลยี สารสนเทศ การสื่อสาร

ยุทธศาสตร์ที่ 3 พัฒนาและส่งเสริมคุณภาพแหล่งเรียนรู้

ตัวชี้วัด

1. จำนวนแหล่งเรียนรู้ที่มีความพร้อมในการให้บริการ
2. จำนวนประชาชนกลุ่มเป้าหมายที่ได้รับบริการการเรียนรู้/ร่วมกิจกรรมในแหล่งเรียนรู้

กลยุทธ์

1. ส่งเสริม สนับสนุนแหล่งเรียนรู้ที่เป็นภาคีเครือข่ายในการจัดกิจกรรมการเรียนรู้ที่เป็นประโยชน์ให้แก่ประชาชน
2. เพิ่มเป้าหมายการให้บริการการเรียนรู้ตามอัธยาศัยเชิงรุกในรูปแบบที่หลากหลาย ทันสมัย และง่ายต่อการเข้าถึง

ยุทธศาสตร์ที่ 4 ระดมสรรพกำลังการมีส่วนร่วม

ตัวชี้วัด

1. จำนวนภาคีเครือข่ายที่มีส่วนร่วมในการดำเนินการจัดหรือสนับสนุนการศึกษานอกระบบและการศึกษาตามอัธยาศัย
2. ร้อยละของหน่วยงานและสถานศึกษาที่มีภาคีเครือข่ายในการดำเนินงานเพิ่มมากขึ้น

กลยุทธ์

1. พัฒนาและขยายภาคีเครือข่ายให้สามารถจัดและส่งเสริมการจัดการศึกษานอกระบบและการศึกษาตามอัธยาศัยที่ตอบสนองความต้องการของประชาชนได้

ยุทธศาสตร์ที่ 5 พัฒนาประสิทธิภาพการบริหารจัดการ

ตัวชี้วัด

1. ร้อยละของครู และบุคลากรทางการศึกษาที่ได้รับการพัฒนาสามารถนำความรู้ไปใช้ในการปฏิบัติงานได้อย่างมีคุณภาพ
2. ร้อยละของหน่วยงานและสถานศึกษาที่มีการบริหารจัดการและพัฒนาระบบเทคโนโลยีสารสนเทศและการสื่อสารเพื่อสนับสนุนการดำเนินงานขององค์กร
3. ร้อยละของผู้รับบริการที่มีความพึงพอใจในการเข้าร่วมกิจกรรม

กลยุทธ์

1. ส่งเสริมให้สถานศึกษามีการพัฒนาระบบประกันคุณภาพภายในให้ได้มาตรฐาน
2. ส่งเสริม กำกับ นิเทศ ติดตาม ประเมินและรายงานผลการดำเนินงานการศึกษานอกระบบและการศึกษาตามอัธยาศัย
3. พัฒนาระบบบริหารจัดการตามหลักธรรมาภิบาล
4. พัฒนาบุคลากรทุกระดับให้มีความรู้ ทักษะ เจตคติที่ดีต่อการปฏิบัติงานและการจัดการศึกษานอกระบบและการศึกษาตามอัธยาศัยได้อย่างมีประสิทธิภาพ
- 5 พัฒนาระบบข้อมูลสารสนเทศให้มีความถูกต้อง ทันสมัย ตรงกับความต้องการในการใช้งานที่เชื่อมโยงกับหน่วยงานทั้งภายในและภายนอกองค์กรอย่างเป็นระบบ และสามารถนำไปใช้ประโยชน์ได้
6. ส่งเสริมการจัดการเรียนรู้ในองค์กร

ยุทธศาสตร์ที่ 6 สนับสนุนการจัดการศึกษาโครงการอันเนื่องมาจากพระราชดำริและโครงการพิเศษ

ตัวชี้วัด

1. ร้อยละของผู้รับบริการมีความพึงพอใจ

กลยุทธ์

1. ส่งเสริมการจัดโครงการอันเนื่องมาจากพระราชดำริ โครงการกลุ่มเป้าหมายพิเศษ และการจัดการศึกษาตามหลักปรัชญาของเศรษฐกิจพอเพียง

ยุทธศาสตร์	กลยุทธ์	โครงการ
<p>1. ส่งเสริมสนับสนุนการจัดการศึกษานอกระบบและการศึกษาตามอัธยาศัย อย่างมีคุณภาพ</p>	<p>1. พัฒนาหลักสูตร กศน. ขั้นพื้นฐาน , การศึกษาต่อเนื่อง ยกกระดับคุณภาพและมาตรฐานการจัดกระบวนการเรียนรู้ให้ทันต่อการเปลี่ยนแปลง สอดคล้องกับสภาพความต้องการและศักยภาพในการเรียนรู้ของทุกกลุ่มเป้าหมาย</p> <p>2. ส่งเสริมการจัดการศึกษาอาชีพ การฝึกอาชีพเพื่อการทำงาน</p> <p>3. ส่งเสริมงานวิจัยและพัฒนานวัตกรรมจัดการเรียนรู้ สื่อ เพื่อการเรียนรู้ และการให้บริการสารสนเทศทุกรูปแบบที่ได้มาตรฐานเพื่อเอื้อต่อการเรียนรู้</p> <p>4. พัฒนาสมรรถนะครูให้มีศักยภาพในการจัดการเรียนรู้เป็นครูมืออาชีพ</p> <p>5. ส่งเสริมและสนับสนุนการใช้กระบวนการเรียนรู้ทางวิทยาศาสตร์ และกระบวนการอื่นที่เหมาะสมมาใช้ในการจัดกิจกรรมการเรียนรู้</p> <p>6. ส่งเสริมการจัดการศึกษาขั้นพื้นฐานในทุกกลุ่มเป้าหมาย</p>	<p>1.อบรมครูในการพัฒนาหลักสูตรและการประเมินหลักสูตรสถานศึกษา</p> <p>2.โครงการพัฒนาครูผู้สอนวิชาชีพ</p> <p>3. โครงการพัฒนาแนวทางการดำเนินงาน การศึกษาต่อเนื่อง การศึกษาตามอัธยาศัย</p> <p>4.โครงการวิจัย “การศึกษาปัจจัยที่ส่งผลต่อคุณภาพการจัดการศึกษานอกระบบและการศึกษาตามอัธยาศัย”</p> <p>5.พัฒนาครู กศน. เพื่อเป็นครูมืออาชีพ</p> <p>6.พัฒนาครูผู้สอนในการจัดทำแผนการเรียนรู้รายวิชา วิทยาศาสตร์</p> <p>7.พัฒนาสื่อการเรียนการสอนรายวิชาวิทยาศาสตร์ ภาษาอังกฤษ คณิตศาสตร์ ภาษาไทย เพื่อยกระดับผลสัมฤทธิ์ทางการศึกษา</p> <p>8.โครงการปฏิบัติการจัดทำรูปแบบการเรียนการสอนภาษาอังกฤษ สำนักงาน กศน. จังหวัดฉะเชิงเทรา เพื่อเตรียมความพร้อมเข้าสู่ประชาคมอาเซียน</p>

ยุทธศาสตร์ ยุทธศาสตร์	กลยุทธ์ กลยุทธ์	โครงการ โครงการ
2. กระจายโอกาสทางการศึกษาให้ สามารถเข้าถึง	1. ขยายการให้บริการการศึกษาขั้นพื้นฐาน, การศึกษาต่อเนื่อง , การศึกษาตามอัธยาศัย การศึกษานอกระบบและการศึกษาตามอัธยาศัย เพื่อการสร้างและกระจายโอกาสทางการศึกษาให้ประชาชนได้อย่าง ทั่วถึง 2. ความก้าวหน้าทางเทคโนโลยีสารสนเทศและการสื่อสารที่ทำให้ สามารถเพื่อเพิ่มช่องทางการให้บริการทางเทคโนโลยี สารสนเทศ การ	1.มหกรรมส่งเสริมอาชีพเพื่อการมีงานทำและ 2. ส่งเสริมให้มีการวิจัยและพัฒนารูปแบบ ส่งเสริมการอ่าน แหล่งการเรียนรู้และกระบวนการจัดกิจกรรมการ 2.พัฒนาเว็บไซต์สำเร็จรูปเพื่อใช้ในการสื่อสาร เรียนรู้สอดคล้องกับสภาพความต้องการและวิถี ชีวิตของประชาชน 3.กิจกรรมส่งเสริมการอ่านและการเรียนรู้เคลื่อนที่สู่ ชุมชน
4 ระดมสรรพกำลังการมีส่วนร่วม	1. พัฒนาและขยายภาคีเครือข่ายให้สามารถจัดและส่งเสริมการจัด สื่อสาร การศึกษานอกระบบและการศึกษาตามอัธยาศัยที่ตอบสนองความ ต้องการของประชาชนได้	1.ส่งเสริมพัฒนาภาคีเครือข่ายในการจัด การศึกษานอกระบบและการศึกษาตามอัธยาศัย
5.พัฒนาประสิทธิภาพการบริหาร จัดการ	1. ส่งเสริมให้สถานศึกษามีการพัฒนาระบบประกันคุณภาพภายในให้ได้ มาตรฐาน 2. ส่งเสริม กำกับ นิเทศ ติดตาม ประเมินและรายงานผลการดำเนินงาน การศึกษานอกระบบและการศึกษาตามอัธยาศัย 3. พัฒนาระบบบริหารจัดการตามหลักธรรมาภิบาล 4. พัฒนาบุคลากรทุกระดับให้มีความรู้ ทักษะ เจตคติที่ดีต่อการ ปฏิบัติงานและการจัดการศึกษานอกระบบและการศึกษาตามอัธยาศัย ได้อย่างมีประสิทธิภาพ 5 พัฒนาระบบข้อมูลสารสนเทศให้มีความถูกต้อง ทันสมัย ตรงกับความ ต้องการในการใช้งานที่เชื่อมโยงกับหน่วยงานทั้งภายในและภายนอก องค์กรอย่างเป็นระบบ และสามารถนำไปใช้ประโยชน์ได้	1.ประชุมปฏิบัติการประกันคุณภาพภายใน สถานศึกษา 2.นิเทศติดตามการจัดการศึกษานอกระบบและ การศึกษาตามอัธยาศัย 3.พัฒนาศักยภาพผู้นำนิเทศภายใน 4. ประชุมติดตามผลการดำเนินงานตามนโยบาย 5.การจัดทำแผนพัฒนาการศึกษานอกระบบและ การศึกษาตามอัธยาศัย แผนปฏิบัติการประจำปี แผนจุดภาค และสรุปผลการปฏิบัติงานประจำปี 6.อบรม พัฒนาการใช้งานระบบสารสนเทศ / ข้อมูลภาคีเครือข่าย

	6.ส่งเสริมการจัดการเรียนรู้ในองค์กร	7.ประชุมประจำเดือนข้าราชการ บุคลากร และ
ยุทธศาสตร์	กลยุทธ์	เจ้าหน้าที่ / พัฒนาศูนย์บุคลากรทุกประเภท ใน
6.สนับสนุนการจัดการศึกษา	1.ส่งเสริมการจัดโครงการอันเนื่องมาจากพระราชดำริ	การปฏิบัติงาน กศน.
โครงการอันเนื่องมาจากพระราชดำริและ โครงการพิเศษ	โครงการกลุ่มเป้าหมายพิเศษ และการจัดการศึกษา ตามหลักปรัชญาของเศรษฐกิจพอเพียง	1. ส่งเสริมการจัดการศึกษานอกระบบและการศึกษาตาม อัธยาศัย เพื่อสนับสนุนโครงการอันเนื่องมาจากพระราชดำริ และโครงการพิเศษ 2. ส่งเสริมการจัดการศึกษานอกระบบและการศึกษาตาม อัธยาศัย สำหรับกลุ่มเป้าหมาย เช่น ผู้สูงอายุ คนพิการ

		ผู้ด้อยโอกาส ผู้ขาดโอกาส ผู้พลาดโอกาส 3. ส่งเสริมการจัดการศึกษาตามหลักปรัชญาของเศรษฐกิจพอเพียง
--	--	---

บทที่ 3 แผนพัฒนาคุณภาพการศึกษา

จากทิศทางการดำเนินงานของสถานศึกษาที่กำหนดไว้แล้วสถานศึกษาได้นำมากำหนดโครงการ/กิจกรรมที่ตอบสนองเป้าประสงค์และกลยุทธ์รวมทั้งกำหนดตัวชี้วัดความสำเร็จของโครงการ/กิจกรรมและเป้าหมายการดำเนินงานแต่ละปีดังนี้

ยุทธศาสตร์	กลยุทธ์	โครงการ/กิจกรรม	เป้าหมาย (คน)			ตัวชี้วัดความสำเร็จ	เกณฑ์ความสำเร็จ (ร้อยละ)
			2558	2559	2560		
1.ส่งเสริมสนับสนุนการจัดการศึกษานอกระบบและการศึกษาตามอัธยาศัยอย่างมีคุณภาพ	1. พัฒนาหลักสูตร กศน.ชั้นพื้นฐาน , การศึกษาต่อเนื่อง ยกระดับคุณภาพและมาตรฐานการจัดการกระบวนการเรียนรู้ให้ทันต่อการเปลี่ยนแปลง สอดคล้องกับสภาพความต้องการและศักยภาพในการเรียนรู้ของทุกกลุ่มเป้าหมาย	1.อบรมครูในการพัฒนาหลักสูตรและการประเมินหลักสูตรสถานศึกษา	11 แห่ง	11 แห่ง	11 แห่ง	-ร้อยละของสถานศึกษามีหลักสูตรใช้ในการจัดการศึกษา	100
		2.โครงการพัฒนาครูผู้สอนวิชาชีพ	93 ตำบล	93 ตำบล	93 ตำบล	-ร้อยละของเข้าร่วมรับการอบรมมีความรู้ความเข้าใจ	80
		3. โครงการพัฒนาแนวทางการดำเนินงาน การศึกษาต่อเนื่อง การศึกษาตามอัธยาศัย	93 ตำบล	93 ตำบล	93 ตำบล	-ร้อยละของกลุ่มเป้าหมายสามารถจัดกิจกรรมได้อย่างมีประสิทธิภาพ	80
		4.โครงการวิจัย “การศึกษาปัจจัยที่ส่งผลต่อคุณภาพการจัดการศึกษานอกระบบและการศึกษาตามอัธยาศัย”	-	1	-	-งานวิจัยมีคุณภาพนำผลการวิจัยไปสู่การพัฒนางานได้	80
2. ส่งเสริมการจัดการศึกษาอาชีพ การฝึกอาชีพเพื่อการมีงานทำ	3. ส่งเสริมงานวิจัยและพัฒนา นวัตกรรมจัดการเรียนรู้ สื่อ เพื่อการเรียนรู้ และการให้บริการ สารสนเทศทุกรูปแบบที่ได้						

	มาตรฐานเพื่อเอื้อต่อการเรียนรู้ 4. พัฒนาสมรรถนะครูให้มี ศักยภาพในการจัดการเรียนรู้เป็น	5.พัฒนาครู กศน.เพื่อเป็นครูมืออาชีพ	- -	- 33	- 33	-ร้อยละของครูได้รับการพัฒนา สามารถจัดการศึกษาได้อย่างมืออาชีพ	80
ยุทธศาสตร์	กลยุทธ์	โครงการ/กิจกรรม	เป้าหมาย (คน)			ตัวชี้วัดความสำเร็จ	เกณฑ์ ความสำเร็จ (ร้อยละ)
			2558	2559	2560		
	ครูมืออาชีพ 5. ส่งเสริมและสนับสนุนการใช้ กระบวนการเรียนรู้ทาง วิทยาศาสตร์ และกระบวนการอื่น ที่เหมาะสมมาใช้ในการจัดกิจกรรม การเรียนรู้ 6. ส่งเสริมการจัดการศึกษาขั้น พื้นฐานในทุกกลุ่มเป้าหมาย	6.พัฒนาครูผู้สอนในการจัดทำ แผนการเรียนรู้รายวิชาวิทยาศาสตร์ 7.พัฒนาสื่อการเรียนการสอน รายวิชาวิทยาศาสตร์ ภาษาอังกฤษ คณิตศาสตร์ ภาษาไทย เพื่อยกระดับ ผลสัมฤทธิ์ทางการศึกษา 8.โครงการปฏิบัติการจัดทำรูปแบบการ เรียนการสอนภาษาอังกฤษ สำนักงาน กศน.จังหวัดฉะเชิงเทรา เพื่อเตรียมความพร้อมเข้าสู่ ประชาคมอาเซียน	93 93	93 93	93 93	- ร้อยละของครูสามารถจัด กระบวนการเรียนรู้วิทยาศาสตร์ ได้ - ร้อยละของผู้เรียนมีผลสัมฤทธิ์ ทางการเรียนของนักศึกษาไม่ต่ำ กว่า 2.5 -ร้อยละของครูสามารถใช้สื่อใน การจัดกระบวนการเรียนรู้ ได้ อย่างเหมาะสม	80 60 80

ยุทธศาสตร์	กลยุทธ์	โครงการ/กิจกรรม	เป้าหมาย (คน)			ตัวชี้วัดความสำเร็จ	เกณฑ์ความสำเร็จ (ร้อยละ)
			2558	2559	2560		
2. กระจายโอกาสทางการศึกษาให้สามารถเข้าถึง	1. ขยายการให้บริการการศึกษาขั้นพื้นฐาน, การศึกษาต่อเนื่อง, การศึกษาตามอัธยาศัย การศึกษานอกระบบและการศึกษาตามอัธยาศัย เพื่อการสร้างและกระจายโอกาสทางการศึกษาให้ประชาชนได้อย่างทั่วถึง 2. ความก้าวหน้าทางเทคโนโลยีสารสนเทศและการสื่อสารที่ทำให้สามารถเพิ่มช่องทางการให้บริการทางเทคโนโลยี สารสนเทศ การสื่อสาร	1. มหกรรมส่งเสริมอาชีพเพื่อการมีงานทำและส่งเสริมการอ่าน	300	300	300	- ร้อยละของผู้เข้าร่วมกิจกรรมมีความพึงพอใจ	80
		2. พัฒนาเว็บไซต์สำเร็จรูปเพื่อใช้ในการสื่อสารระหว่างประเทศในประชาคมอาเซียน	11 อำเภอ	11 อำเภอ	11 อำเภอ	- ร้อยละของสถานศึกษามีโปรแกรมสำเร็จรูปเพื่อใช้ในการปฏิบัติงาน	100
		3. กิจกรรมส่งเสริมการอ่านและการเรียนรู้เคลื่อนที่สู่ชุมชน	11 อำเภอ	11 อำเภอ	11 อำเภอ	ร้อยละของผู้รับบริการมีความพึงพอใจ	80
			93	93	93		
			ตำบล	ตำบล	ตำบล		

			893 หมู่บ้าน	893 หมู่บ้าน	893 หมู่บ้าน		
--	--	--	-----------------	-----------------	-----------------	--	--

ยุทธศาสตร์	กลยุทธ์	โครงการ/กิจกรรม	เป้าหมาย (คน)			ตัวชี้วัดความสำเร็จ	เกณฑ์ ความสำเร็จ (ร้อยละ)
			2558	2559	2560		
3 พัฒนาและส่งเสริม คุณภาพแหล่งเรียนรู้	1. ส่งเสริม สนับสนุนแหล่ง เรียนรู้ที่เป็นภาคีเครือข่ายใน การจัดกิจกรรมการเรียนรู้ที่เป็น ประโยชน์ให้แก่ประชาชน 2. เพิ่มเป้าหมายการให้บริการ การเรียนรู้ตามอัยาศัยเชิงรุก ในรูปแบบที่หลากหลาย ทันสมัย และง่ายต่อการเข้าถึง	1.พัฒนาแหล่งเรียนรู้ของ กศน. ให้มีคุณภาพ ได้มาตรฐาน เอื้อต่อ การเรียนรู้ - ห้องสมุดประชาชน - กศน.ตำบล / ศรช. - บ้านหนังสืออัจฉริยะ - แหล่งเรียนรู้ที่เป็นภูมิปัญญา 2. ส่งเสริมและสนับสนุนสื่อ นิตรศการการจัดการเรียนรู้ที่	11อำเภอ 93ตำบล 448 หมู่บ้าน 93ตำบล	11อำเภอ 93ตำบล 448 หมู่บ้าน 93ตำบล	11อำเภอ 93ตำบล 448 หมู่บ้าน 93ตำบล	-ร้อยละของแหล่งเรียนรู้ที่ ได้รับการพัฒนาให้มีความ พร้อมในการจัดการศึกษา	80

		ทันสมัย และหลากหลายในแหล่งเรียนรู้ - ห้องสมุดประชาชน - กศน.ตำบล / ศรช. - บ้านหนังสืออัจฉริยะ	11อำเภอ 93ตำบล 448 หมู่บ้าน	11อำเภอ 93ตำบล 448 หมู่บ้าน	11อำเภอ 93ตำบล 448 หมู่บ้าน	- ร้อยละของแหล่งเรียนรู้ที่ได้รับการสนับสนุนสื่อต่างๆ	80
--	--	---	--------------------------------------	--------------------------------------	--------------------------------------	---	----

ยุทธศาสตร์	กลยุทธ์	โครงการ/กิจกรรม	เป้าหมาย (คน)			ตัวชี้วัดความสำเร็จ	เกณฑ์ความสำเร็จ (ร้อยละ)
			2558	2559	2560		
		3. ส่งเสริมให้มีการวิจัยและพัฒนา รูปแบบแหล่งการเรียนรู้และ กระบวนการจัดกิจกรรมการเรียนรู้ สอดคล้องกับสภาพความต้องการ และวิถีชีวิตของประชาชน	1	1	1	-สามารถนำผลการวิจัยมาใช้ในการจัดกิจกรรมการเรียนรู้ที่เหมาะสม -ร้อยละของความพึงพอใจของผู้รับบริการ	80

4 ระดมสรรพกำลังการมีส่วนร่วม	1.พัฒนาและขยายภาคีเครือข่ายให้สามารถจัดและส่งเสริมการจัดการศึกษานอกระบบและระบบและการศึกษาตามอัธยาศัยที่ตอบสนองความต้องการของประชาชนได้	1.ส่งเสริมพัฒนาภาคีเครือข่ายในการจัดการศึกษานอกระบบและการศึกษาตามอัธยาศัย	เพิ่ม 10%	เพิ่ม 10%	เพิ่ม 10%	-ร้อยละของภาคีเครือข่ายเพิ่มขึ้น	80
------------------------------	--	---	--------------	--------------	--------------	----------------------------------	----

ยุทธศาสตร์	กลยุทธ์	โครงการ/กิจกรรม	เป้าหมาย (คน)			ตัวชี้วัดความสำเร็จ	เกณฑ์ความสำเร็จ (ร้อยละ)
			2558	2559	2560		
5.พัฒนาประสิทธิภาพการบริหารจัดการ	1. ส่งเสริมให้สถานศึกษามีการพัฒนาระบบประกันคุณภาพภายในให้ได้มาตรฐาน 2. ส่งเสริม กำกับ นิเทศ ติดตาม ประเมินและรายงานผลการดำเนินงาน	1.ประชุมปฏิบัติการประกันคุณภาพภายในสถานศึกษา	ครูทุกคน	ครูทุกคน	ครูทุกคน	-ร้อยละของกลุ่มเป้าหมายที่เข้ารับการอบรมมีความรู้ความเข้าใจในการประกันคุณภาพ	80
		2.นิเทศติดตามการจัดการศึกษา	11	11	11	-ร้อยละของสถานศึกษาและ	80

	<p>การศึกษานอกระบบและการศึกษาตามอัธยาศัย</p> <p>3. พัฒนาระบบบริหารจัดการตามหลักธรรมาภิบาล</p> <p>4. พัฒนาบุคลากรทุกระดับให้มีความรู้ทักษะ เจตคติที่ดีต่อการปฏิบัติงาน และการจัดการศึกษานอกระบบและการศึกษาตามอัธยาศัยได้อย่างมีประสิทธิภาพ</p> <p>5 พัฒนาระบบข้อมูลสารสนเทศให้มีความถูกต้อง ทันสมัย ตรงกับความต้องการในการใช้งานที่เชื่อมโยงกับหน่วยงานทั้งภายในและภายนอกองค์กรอย่างเป็นระบบ และสามารถนำไปใช้ประโยชน์ได้</p> <p>6.ส่งเสริมการจัดการเรียนรู้ในองค์กร</p>	<p>นอกระบบและการศึกษาตามอัธยาศัย</p> <p>3.พัฒนาศักยภาพผู้นิเทศภายใน</p> <p>4.ประชุมติดตามผลการดำเนินงานตามนโยบาย</p> <p>5.การจัดทำแผนพัฒนาการศึกษา นอกระบบและการศึกษาตามอัธยาศัย แผนปฏิบัติการประจำปี แผนจุลภาค และสรุปผลการปฏิบัติงานประจำปี</p> <p>6.อบรมครูในการใช้งานระบบสารสนเทศ / ข้อมูลภาคีเครือข่าย</p>	<p>อำเภอ 93</p> <p>ตำบล ตำบล</p> <p>อำเภอละ 4 คน</p> <p>ครู บุคลากร</p> <p>ทุกคน 12</p> <p>สถานศึกษา 10%</p> <p>ของ บุคลากร</p>	<p>อำเภอ 93</p> <p>ตำบล ตำบล</p> <p>อำเภอละ 4 คน</p> <p>ครู บุคลากร</p> <p>ทุกคน 12</p> <p>สถานศึกษา 10%</p> <p>ของ บุคลากร</p>	<p>อำเภอ 93</p> <p>ตำบล ตำบล</p> <p>อำเภอละ 4 คน</p> <p>ครู บุคลากร</p> <p>ทุกคน 12</p> <p>สถานศึกษา 10%</p> <p>ของ บุคลากร</p>	<p>กศน.ตำบลได้รับการนิเทศติดตามผลการดำเนินงาน</p> <p>-ร้อยละของผู้เข้ารับการอบรมสามารถนำความรู้ไปใช้ได้</p> <p>-ร้อยละของครูและบุคลากรมีความรู้ความเข้าใจในการปฏิบัติงานตามนโยบาย</p> <p>-ร้อยละของสถานศึกษามีแผนพัฒนาที่มีคุณภาพ</p> <p>-ร้อยละของผู้เข้าการอบรมมีข้อมูลสารสนเทศพร้อมใช้งาน</p>	<p>80</p> <p>80</p>
ยุทธศาสตร์	กลยุทธ์	โครงการ/กิจกรรม	เป้าหมาย (คน)			ตัวชี้วัดความสำเร็จ	เกณฑ์ความสำเร็จ (ร้อยละ)
			2558	2559	2560		

6.สนับสนุนการจัด การศึกษา โครงการอันเนื่องมาจาก พระราชดำริและโครงการ พิเศษ	1.ส่งเสริมการจัดโครงการอัน เนื่องมาจากพระราชดำริ โครงการ กลุ่มเป้าหมายพิเศษ และการจัด การศึกษาตามหลักปรัชญาของ เศรษฐกิจพอเพียง	1. ส่งเสริมการจัดการศึกษา นอกระบบและการศึกษาตาม อัธยาศัย เพื่อสนับสนุน โครงการอันเนื่องมาจาก พระราชดำริและโครงการ พิเศษ	3 อำเภอ... คน	3 อำเภอ ...คน	3อำเภอ... คน	-ร้อยละของผู้เข้าร่วม โครงการมีความพึงพอใจ ในระดับมากขึ้นไป	80
		2. ส่งเสริมการจัดการศึกษา นอกระบบและการศึกษาตาม อัธยาศัย สำหรับ กลุ่มเป้าหมาย เช่น ผู้สูงอายุ คนพิการ ผู้ด้อยโอกาส ผู้ขาด โอกาส ผู้พลาดโอกาส	11 อำเภอ	11 อำเภอ	11 อำเภอ	-ร้อยละของผู้เข้ารับ บริการมีความพึงพอใจ ในระดับมากขึ้นไป	80
		3. ส่งเสริมการจัดการศึกษา ตามหลักปรัชญาของ เศรษฐกิจพอเพียง	930	930	930	-ร้อยละของผู้เข้าร่วม กิจกรรมมีความรู้ความ เข้าใจ	80

ดังนั้นข้อมูลที่แสดงในตารางข้างต้นแสดงถึงการจัดการศึกษานอกระบบและตามอัธยาศัยในรูปของโครงการ/กิจกรรมที่ใช้ข้อมูลพื้นฐานของชุมชนเป็นหลักและ
สนองตอบต่อทิศทางการดำเนินงานของสถานศึกษาซึ่งเป็นแผนพัฒนาคุณภาพการศึกษานอกระบบและการศึกษาตามอัธยาศัยพ.ศ. 2558 – 2560

บทที่ 4

การนำแผนพัฒนาสู่การปฏิบัติ

4.1 การนำแผนพัฒนาสู่การปฏิบัติ

การนำแผนพัฒนาคุณภาพการศึกษานอกระบบและการศึกษาตามอัธยาศัยของสำนักงาน กศน.จังหวัด ฉะเชิงเทรา พ.ศ.2558-2560 ไปสู่การปฏิบัติ จำเป็นต้องอาศัยปัจจัยสนับสนุนและแนวทางการดำเนินการที่ชัดเจน จึงกำหนดแนวทาง การดำเนินการที่สำคัญ ดังนี้

การขับเคลื่อนแผนพัฒนาคุณภาพการศึกษานอกระบบและการศึกษาตามอัธยาศัยของสำนักงาน กศน.จังหวัด ฉะเชิงเทราสู่การปฏิบัติ

การขับเคลื่อนแผนพัฒนาคุณภาพการศึกษานอกระบบและการศึกษาตามอัธยาศัยของสำนักงาน กศน.จังหวัด ฉะเชิงเทราสู่การปฏิบัติ มีแนวทางและกระบวนการสำคัญ ดังนี้

1. สร้างเครือข่ายความร่วมมือกับสถานศึกษา ในสังกัดสำนักงาน กศน.จังหวัดฉะเชิงเทราในการดำเนินการ กำหนดเป้าหมาย ยุทธศาสตร์ กลยุทธ์ และแนวทางดำเนินการ ตามแผนพัฒนาคุณภาพการศึกษานอกระบบและการศึกษาตามอัธยาศัยของสำนักงาน กศน.จังหวัดฉะเชิงเทรา พ.ศ.2558-2560 ไปสู่การปฏิบัติอย่างเป็นรูปธรรม โดย กำหนดงาน/โครงการ/กิจกรรมหลักที่จะนำไปสู่ผลสำเร็จตามเป้าหมายอย่างชัดเจน รวมทั้งการกำหนดความ รับผิดชอบต่อการบรรลุเป้าหมายหลัก
2. สร้างความเชื่อมโยงระหว่างแผนพัฒนาคุณภาพการศึกษานอกระบบและการศึกษาตามอัธยาศัยของ สำนักงาน กศน.จังหวัดฉะเชิงเทรา พ.ศ.2558-2560 กับนโยบายรัฐบาล นโยบายกระทรวงศึกษาธิการ นโยบาย สำนักงาน กศน. นโยบายจังหวัด และแผนปฏิบัติการของสถานศึกษาในสังกัด รวมทั้งแผนพัฒนาด้านต่างๆ ที่เกี่ยวข้อง กับการจัดการศึกษา
3. ผู้บริหารสถานศึกษาในสังกัดสำนักงาน กศน.จังหวัดฉะเชิงเทราต้องให้ความสำคัญและใช้แผนพัฒนา คุณภาพการศึกษานอกระบบและการศึกษาตามอัธยาศัยของสำนักงาน กศน.จังหวัดฉะเชิงเทรา พ.ศ.2558-2560 เป็น กรอบในการดำเนินงานและบริหารงานสถานศึกษา
4. ดำเนินการชี้แจง ประชาสัมพันธ์สร้างความรู้ ความเข้าใจสาระสำคัญของแผนพัฒนาคุณภาพการศึกษานอกระบบและการศึกษาตามอัธยาศัยของสำนักงาน กศน.จังหวัดฉะเชิงเทรา พ.ศ.2558-2560 ให้บุคลากรใน

หน่วยงาน/สถานศึกษา ได้รับทราบอย่างชัดเจนเพื่อการมีส่วนร่วม และสนับสนุนให้การดำเนินงานเป็นไปอย่างมีประสิทธิภาพ

5. ต้องพัฒนาศักยภาพของบุคลากรให้มีความรู้ ความสามารถในการปฏิบัติงานด้วยเทคนิควิธีการใหม่ๆ อย่างต่อเนื่อง รวมทั้งสร้างขวัญและกำลังใจด้วยการยกย่อง ชมเชยให้รางวัลเมื่อสามารถดำเนินการได้ประสพผลสำเร็จ

6. ให้หน่วยงานในส่วนกลางสนับสนุนทรัพยากรอย่างเพียงพอต่อการปฏิบัติงานตามแผนพัฒนาคุณภาพ การศึกษานอกระบบและการศึกษาตามอัธยาศัยและแผนปฏิบัติการของสถานศึกษาในสังกัดสำนักงาน กศน.จังหวัด ฉะเชิงเทรา

4.2 เจ็อนไขสู่ความสำเร็จ

ในการดำเนินงานจำเป็นต้องมีการติดตามประเมินผลกรนำแผนพัฒนาคุณภาพการศึกษานอกระบบและการศึกษาตามอัธยาศัยของสำนักงาน กศน.จังหวัดฉะเชิงเทรา พ.ศ.2558-2560 ไปสู่การปฏิบัติ มีแนวทางและ กระบวนการสำคัญ ดังนี้

1. ให้ความสำคัญกับการติดตามความก้าวหน้า การประเมินผลสำเร็จและผลกระทบของการดำเนินงาน อย่างต่อเนื่อง และผลการพัฒนาคุณภาพการศึกษาในภาพรวม

2. สำนักงาน กศน.จังหวัดฉะเชิงเทรา ทำหน้าที่กำหนดแนวทางการติดตามความก้าวหน้าการบริหาร จัดการนำแผนพัฒนาคุณภาพการศึกษาสู่การปฏิบัติ พัฒนาตัวชี้วัดความสำเร็จของการปรับแผนพัฒนาคุณภาพ การศึกษานอกระบบและการศึกษาตามอัธยาศัยของสำนักงาน กศน.จังหวัดฉะเชิงเทรา พ.ศ.2558-2560 โดยนำ วิธีการติดตามประเมินผลที่เหมาะสมมาใช้ และประสานการติดตามประเมินผลกับคณะกรรมการระดับต่างๆ รวมทั้ง ดำเนินการติดตามประเมินผลกระทบการพัฒนาคุณภาพการศึกษาในภาพรวม

3. พัฒนาระบบการติดตาม ตรวจสอบ ประเมินผลและรายงานผลให้มีประสิทธิภาพ เพื่อให้ได้ข้อมูล สารสนเทศเพื่อการทบทวน ปรับปรุงการดำเนินงานให้บรรลุเป้าหมายได้อย่างมีประสิทธิภาพ ทันเหตุการณ์

4. เสริมสร้างกลไกการตรวจสอบติดตามการดำเนินงานของสถานศึกษาให้เข้มแข็ง โดยสนับสนุนให้ คณะกรรมการสถานศึกษาและภาคีเครือข่ายมีส่วนร่วมในการติดตามความก้าวหน้า ตรวจสอบความโปร่งใสและ ความสำเร็จของโครงการต่างๆ ได้อย่างมีประสิทธิภาพและจัดทำข้อมูลที่น่าสนใจประกอบตรวจสอบได้อย่าง ถูกต้องชัดเจน

5. สร้างการเชื่อมโยงระบบข้อมูลสารสนเทศระหว่างหน่วยงานภายในและหน่วยงานภายนอกให้เป็นระบบ ที่เข้าใจได้ง่ายและใช้ประโยชน์ได้สะดวก เพื่อให้ทุกฝ่ายมีข้อมูลที่ถูกต้องแม่นยำ เป็นประโยชน์ต่อการวางแผนและ ติดตามประเมินผลในระดับต่างๆ ให้มีความสัมพันธ์สอดคล้องไปในทิศทางเดียวกันมากขึ้น

ภาคผนวก

1. คำสั่งแต่งตั้งคณะกรรมการจัดทำแผนพัฒนาคุณภาพการศึกษา
2. รายงานการประชุมคณะกรรมการสถานศึกษา(ที่เกี่ยวข้องกับการพิจารณาแผนพัฒนาคุณภาพสถานศึกษาและการนำข้อมูลผลการประเมินคุณภาพภายในและผลการประเมินคุณภาพภายนอกมาจัดทำแผนพัฒนาคุณภาพการศึกษา)

คณะผู้จัดทำ

คณะที่ปรึกษา

1.....

2.....

3.....

ฯลฯ

คณะทำงาน

1.....

2.....

3.....

ฯลฯ

